

東國輿地勝覽 卷八

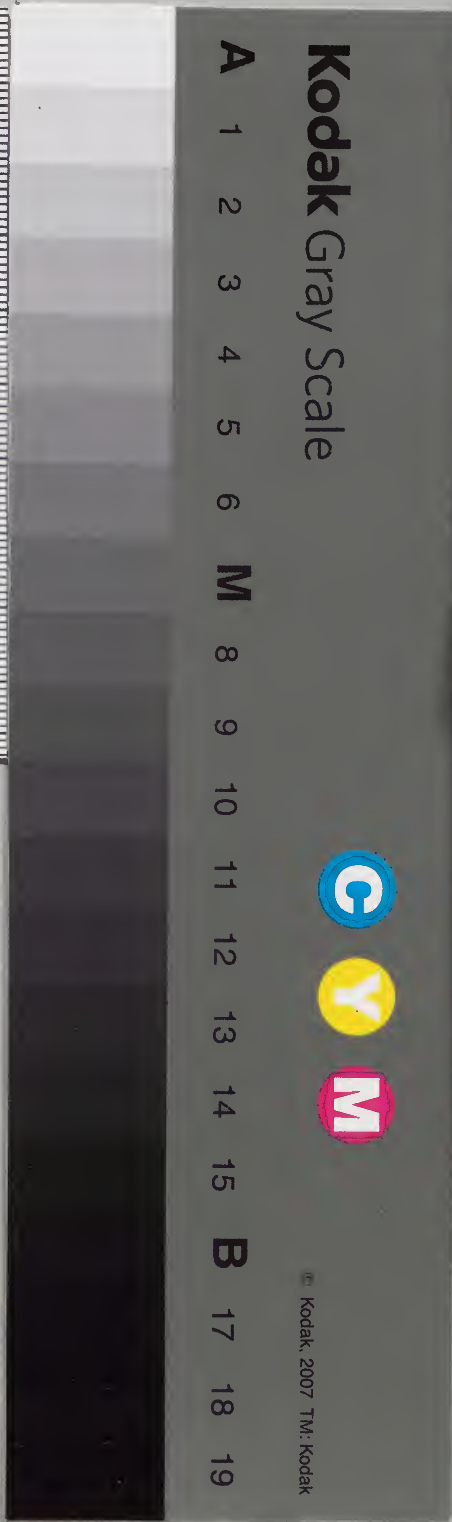
地漢第廿二卷

五八  
九六  
二九

一〇

共廿六冊

内閣文庫	
番號	漢 1589
冊數	56 ( 29 )
函號	288 12





新增東國輿地勝覽卷之二十八

尚州牧

東至比安縣界六十七里南至善山府界三十九里至同府界四十里至金山郡界四十七里西至忠清道報恩縣界七十里北至咸昌縣界二十九里距京都四百七十七里

建置沿革

本沙伐國

一云沙弗

新羅沾解王取

以為州法興王改上州置軍主真興王

改上洛郡神文王復為州景德王改今

名惠恭王復為沙伐州高麗初復改為



尚州後改為安東都督府成宗二年改  
尚州牧後置節度使號歸德軍隸嶺南  
道顯宗廢節度使復為安東大都護府  
後改為尚州安撫使九年定為八牧之  
一本朝因之

世宗以觀察使兼牧使尋罷

世祖朝始置鎮以牧使兼右道兵馬節度

副使尋罷之仍為鎮屬縣化寧縣本新羅

達七郡景德王改化寧郡高麗因之中牟縣本新羅

後改為縣來屬在州西五十一里丹密縣丹一作單

麗改今名來屬在州西五十七里

本新羅武冬彌知縣一云局冬彌知縣景德王改今

名屬開詔郡高麗仍之後來屬在州東二十七里

山陽縣本新羅近品縣一作近壘景德王改名

屬後置監務明宗罷之長川部曲在州南二鎮

仍屬在州北六十三里管牧一星府一善郡一金縣五兩寧知禮高靈州慶成昌

官負 牧使 判官 教授

郡名 上州 上洛 沙梁伐 沙伐 商山



隋阿 歸德軍

姓氏(本州)金朴周黃 高李荆羅並李河間府詳

人物尹朴材續丹密羅孫(山)嗚(庚)申蔡方

化寧任高方張全申(功)城成孫張全青

里張朴黃沈(中)牟全金姜(朴)方 沈來

永順(太)長川尹朴連山尹(白原河海壤)寧保良同(主)

善申(丹谷生)陽寶陳灌濟任全高平安

方沈仇(平)山方茂林孫金沈(並)鏐銀

任全海上伊方金朴

風俗俗尚簡嗇 民風淳朴並權近記

形勝東南百郡之首崔滋傳八達之衢安軸記自

新羅為大府李穡記

山川王山城內天峯山在州北七九峯山在化

西峯巒如列俗離山在化寧縣西三十一里山西一

戟極高峻四佛山在山陽縣北距州九十九

及宮室之材出焉餘見報恩縣里○高麗僧真靜遊山記

山陽縣北有山東連竹嶺南挹華藏是名曰四佛或曰功德山有石方一丈許四面刻四方佛安於別峯



山之坤維有寺名白蓮社庭之左右有米剎井又有

義相說法臺椽笠錫杖在焉高宗二十九年少卿崔

滋出守尚州尋訪焉古殿有元曉義相真容所謂笠

杖尚無恙門外五十步許有一石高三尺相傳云禁

虎石二十步許有泉潺潺瀉出于巖縫間松楸翠密

下有盤石可坐三十人是名冷泉亭崔公於是命法

曹王公督役而鼎新自佛宇祖堂僧寮客室以至虛

白樓又於冷泉亭下構樓橋曰神清橋請曹溪山人

卓然書而榜之以萬德山白蓮社在湖南功德山在

江東故呼東屏風山在州東十里倭踰峴在州南四

白蓮以別之屏風山在州東十里倭踰峴在州南四

山郡大鳥峴在州北八十八里甲長山在州南上

界石嶽山在州北六里萬嶽山在丹密縣南距白

華山在中華縣西距露陰山在州西十里或稱

南淵岳稱竹峴在州南三十八里松峴在州北二

商山三岳竹峴在州南三十八里松峴在州北二

昌縣北川在州北二里源出州西南南川在州南

出倭踰峴至州東五里洛東江在州東三十六里



十七里高麗明宗時司錄崔正份因舊址築之堤長八百六十步周一萬六千六百四十七尺其池實在咸昌而尚民佛巖池在州北四里周一尺大堤池專灌溉之利

一丹密縣北距州六十八里

**機池**

在州南六里周一百八十一尺

**土產**

**玉石**

出甲長山

**玉燈石**

出大鳥

**鐵**

出松羅灘

**胡桃**

**柿**

**銀口魚**

**松茸**

**莞草**

**人參**

**安息香**

**白花蛇**

**石蓴**

**城郭**

**邑城**

石築周一千五百四十九尺高九尺內有二十一井二池

**烽燧**

**回龍山烽燧**

在功成縣西兩應金山郡所

**山烽燧**

在州東五里南應青里縣西山北應咸昌縣城上

**西山烽燧**

在青里縣西應功城

**國師堂山烽燧**

在化寧縣西東

應中牟

**山陽縣所山烽燧**

在縣東西應聞慶

應龍官縣

**中牟縣所山烽燧**

在縣北有應忠

龍飛山

**山西應化寧**

清道黃澗縣所

**官室**

**客館**

安軸記至正三年癸未余受尚州之命是

物流散里巷蕭然凡古之靡宇州學神祠佛寺皆類

記唯容舍完具輪焉與焉甲於南方其應堂基位規

循常之制也因問邑人今在東者即全相國永煦



之所營已州在八達之衢乘傳率使若無虛日古之  
 客第設隘早困而又年我餘文棟已撓矣常為惡壤  
 所真誠丁卯四月公出刺是州即有重新之意問生  
 民勞困不忍與勿生事但以仁愛正民嚴重律下而  
 已既期而色人安於德政始有聊生之望思欲一甲  
 其力以報公恩於是公知民之可使鳩計命役立定  
 期限小民足時不傷民役不妨農不日成之第既成  
 竭力由是事不傷民役不妨農不日成之第既成又  
 開館之西別營小館雖使賓累至寄寓有餘邑人安  
 焉噫公用如波子遺成如是巨構力實恢恢雖用其  
 之力實出公之智耳民到于今稱之天治天下國家  
 六其猶竹室詩有綱維備戶之比書有育堂肯構之  
 喻之坐廟堂立陳經紀施設方略而再造王  
 家於斯可見新嘉坡嘉靖丙戌火災使尹宏改構  
**樓亭** 風詠樓 李穡記尚牧使金公既作亭公館東  
 備致書韓山李穡問名與記且曰誰

**山川**

**漢孛山**

在川南二十里其曰漢孛者以  
 雲漢可孛引也一云頭無岳以峯峯

皆平也一云圓山以穹窿而圓也其巔有大池人喧  
 則雲霧咫尺不辨五月猶雪在八月乃襲裘○權近應  
 制宋詩蒼蒼一點漢孛山遠在洪濤浩渺間入動星芒來

海國馬生龍鍾入天開地偏民業猶生遂風使商帆  
 任往還盛代職方修版  
**長兀岳** 在州東六十五里岳頭有

籍此邦雖陋小須刪  
**葛岳** 在州南十七里  
**多郎時岳** 在州東六十五里周三十四里  
**今**

**勿岳** 在州南十七里  
**猪岳** 在州東六十五里周八十五里  
**偉岳** 在州東南五十

五里周四  
**沙羅岳** 在州東六里  
**別刀岳** 在州東七里  
**元**

**堂岳** 在州東十七里峯頭有池  
 大旱不渴池有蘓藻龜鱉  
**西山岳** 在州東二十四



里  
立山岳 在州東五十一里  
道道里岳 在州西十三里

水山岳 在州西三十二里  
高内岳 在州西五十七里  
郭支岳

在州西四十五里  
皮文岳 在州西三十里  
板乙浦岳 在州西八十里

破麼只岳 在州東南四十五里  
文士乃岳 在州東三十一里

里周四十二里  
今勿德岳 在州西南三十九里  
曉別岳 在州西南五十二里

九里周  
常時舍里 在州西六十五里  
訖田里 在州西十八里

西八十二里  
金寧數 在州東五十五里  
周十五里

介 在州西南六十二里  
未應乃數 在州西南六十二里

詠高始得二大儒巨筆以華其光中遭煨燼不及復  
建夕為州人所羨今吾牧伯政績卓異為諸州冠其  
起斯樓弊不及民不日而成使命往來有所登覽州  
人老幼相與慶悅牧隱陶隱子之師友也何時一言  
以繼其後予予曰風詠之義亭之記盡矣不美庸贅  
其曰使後節刮符行過此州者得如春服既成之際  
和氣洋溢尚民其幸哉此其望於人者甚大予敢  
即此而申言之孔門諸子各言其志莫不規於事  
為之末曾點獨言風詠以歸而夫子嘆而與之說者  
謂有堯舜氣象蓋其曾次悠然而與大虛同體隨物賦  
形各得其所則其施措之略必有小童老安緘來動  
季之妙和氣流行民安耕鑿皞皞如左春風之中  
效直與大化同趣堯舜之治亦不通此原其前自  
由胸中無一點私累耳如使彼節制符之役登覽之  
際緬縈塵煩請遣世慮執熱不待濯泉而清治繁不  
待謙野而發發仰之中酬酢之間默觀風詠樂而有



得於心以廣於我自然之理則其德也  
哉若其樓中遊觀之勝吾老矣倘得  
其風嘗為繼陶隱之後詠之耳○李崇仁  
方倦初登眼轉明經營全太寺風家李  
塘詩必登院宇清自慚無好語夜上只  
宗直重修記尚處泝水之上莊而為監  
東南一夫都命也三華賦之一而率由  
往強屬中竹巖者又三之一而率由冠  
輻輳之交焉宜其有崇樓傑閣稱儀刑  
高羽而茲炎溼也此風詠樓不可不修  
殿一有八年丁未春淳昌薛公順祖塹  
觀斯樓之甍桷撓傾欄楯捲開瓦飄于  
亦可概欲新之其秋迺高陽申侯碩續  
合越明兵尋農務不興命鳩材而輸之  
月始撤舊宇恢拓其制繞三餘日而斤  
斧垆毀已

息其用矣樓之宏敞華麗無與為敵  
德色而凡境內山川為鎮為浸者倏若  
公於是介吾又州之教授周君允昌書  
僕按州之故元之泰定下冰重緒鄒生  
牧使金永煦也而記之者謹齋也逮皇  
關詔之東偏作新亭其地者牧仲金得  
風詠且記之者牧隱也詩之者陶隱也  
亦煨燼未幾就其舊址易亭為樓者牧  
記之者陽打也今公之重新斯樓也其  
以道配乎二金一宋而所以駕其為記  
於四志生之徒弟也如之何昔韓退之  
詞列三王之次為有祭耀僕強顏續貂  
後必昭然公之命終不置不敢固辭姑  
從而為之賦曰丹車之會兮曰達之衝  
異非趨風不有斯構兮冥稿莫托誰能



以濯商山蒼蒼兮洛水泂泂者有繼兮層樓  
雲縈新清洛兮萃崔嵬頗淳昌之續兮彼文不刊

觀水樓江東岸在浴東凝神樓在新閣洪貴達記州之

客軒京有樓曰風詠牧隱李先主名且記其西之隅  
又有小樓連堯而新起者曰凝神今通判閔侯寧之

建也咸從魚先生于益之所名也弘治己未壽兼善  
承命奉安成宗實錄于星州文閣道經于尚尚

鄉也鄉人鵬我于風詠之二牧使由公示之暨閔侯  
與在席酒闌日且暮侯起而論曰小樓吾所以安使

客作也今日盍於焉暇寐又曰此無記願留一言予  
不可辭則曰不才幸今鵬咏于茲正值春服之成賓

朋滿坐又有絲竹管絃之盛其視冠童七八浴所詠  
歸者果何如既乃床席于小樓其制極瀟灑房于樓

心窻虛而簾疎當暑寢處之甚宜直樓頭又有浴室  
淨便及酒醒下浴心神清朗無一點塵垢既還登時

已夜靜四無人聲惟有微風動帷籠燭搖影真人間  
絕致也乃端坐無為掩目收視心凝形釋天機不動

與萬物冥合於是恍然就睡夢見羽人揖予謂曰塵  
世勞勞一身萬事非昔老而不自知我有一訣言

約而要萬類芸芸一心惟寂物料理口亦不足疑  
神靜觀百慮一致言訖不見乃翻然夢覺心竊自語

曰嘗聞仙人好樓居向所夢者非樓之主入耶其教  
我矣既而雞人報曉閔侯已來在我側候起居矣具

道夢所聞於羽人者侯嘆曰噫是可以在為構記予惟  
咸從命名之義在所發揮且牧隱有記在舊樓間新

樓非吾事耶乃書新增清涼閣在客第北秋月

堂在西軒北間燕堂在州東四十里李沆別墅

江之西岸買田數頃築堂三楹登堂而四顧則長江  
彌望白沙如鋪江外石壁周回數十里青銅之山隱

使鄭宗輔建



見於烟雲杳靄之表真勝境也浩叔樂而忘歸扁其  
 室曰閒燕問求吾記吾嘗恨洛水自太白入南海其  
 間不翅數百里而彼映湖月波觀水諸樓亭皆為公  
 家之所而輞川之摩詰甫里之龜蒙何其無入耶  
 人未遇其境耶亦有所待耶徒使紅粧翠黛喧聒於  
 送迎之間而雲山風月長閑於寂寞之濱是豈非可  
 憾者耶今於浩叔之京台知洛江之有待而吾之憾  
 釋矣至於閒燕之義則吾又何足鋪張君之父方以  
 仁義之說陳于王君又以仁義之政臨榮氏此無非  
 平昔閒燕間所得者不待堂成而已無餘蘊矣雖然  
 間燕之道豈止是而已耶使達而不行則閒燕於朝  
 庭之上腕有乖舛則閒燕於湖山之間然則進以仁  
 義退以仁義一生用成都在那裏此浩叔之深意而  
 他人所不能窺者也吾雖無狀得交李公父子間敢  
 以是為堂  
 上之記

**校**

鄉校

在州南五里有南樓宣德初判牧曹敏建淇汝方有記

**院**

洛陽驛

在州西三里

洛東驛

在洛東江東一里

洛源

驛

在州北十六里

洛西驛

在州西十九里

洛平驛

在州南二十六里

長林驛

在化寧縣東距州十一里

南院

在州南二里

安賓院

在州東十一里

廣濟院

在州東十九里

泥豆等院

在州東三十六里

要濟院

在州東三十一里

陽山旨院

在州南十五里

院

在州南九里

西院

在州西三里

於巖院

在州西十五里

在州西十三里

釜院

在州北八里

北院

在州北二里

松院

在州北二里



十六唐梯院在州北十五里退山院在州北四里柳等

院在州南三竹峴院在竹峴下大豆院在州南一

重生院在州南六十五里長惠院在州南七十二里

東院在州南五十六里班岩院在州南五十七里功

城院在州南四十三里

**新增** 橋梁 北川板橋在州北五里 南大橋在州南五里

東迷橋在州東五里 陽山旨橋在州南十三里

**佛宇** 龍岩寺在萬嶽山○高麗皇甫倬記萬嶽山在州密縣西南三十餘里自太白山

盤聯起伏案衍輻湊者不知其幾許唯此山孕靈蘊

於此山東南隅占得勝地乃始開創仍八曰六頃并

屬樵蘇之地以為闡揚華嚴圓教之所厥後弛廢已

界渾作荆榛逃空虛者時或踵焉而不能住越甲午

年上廼降手詔謂守住持雲美曰近者西人負因犯

順聚邊人謀為不軌乃命元戎攻城致討不唯克徒

自投羅網抑我平民險命矢石擬憑佛力以濟艱難

惟師想我宗幹之意存福利國家者深幽選勝以至於

是寺側然有興復之意於是利器械鳩材瓦經始於

為齋靜王后薦福之場屬四四十頃又以內帑物售



焉噫釋氏之教使夫燕蒙倒置之俗遷善而遠罪還  
 淳而返朴則實有裨於理道也彼西人所以因墨而  
 降不衄而大平者庸詐云其陰功妙方蓋賴於此也  
 今茲龍巖之成也役不過煩制不過侈無替前基無  
 廢後觀非特能弘揚佛事卓卓如彼抑以副主上恤  
 民救弊之意如此其至也美師俗姓金氏溟州人在  
 妙齡洒然有出塵之志投錫無山開善寺胤公講下  
 而受業以博學高行上為人主之所歸敬下為學者  
 之所瞻仰雖道安之豫章杞梓勝長寺在長川部  
 窺基之統壇闡蕙何以加此  
 直重創記曰高麗忠烈王受中朝之命命上洛公金  
 方慶東征倭寇王幸金海府以饑之及其還駕駐蹕  
 于茲遂屬龍潭寺在長川部曲○李奎燕詩空公  
 于天台宗龍潭寺風猶響寒溪水自春養憐支遁  
 馬呪下葉公龍小園曉靈木幽庭護雅松一聲清夜  
 磬伴月落遙峯○高麗金良鏡詩細路紫紆入翠崖

危樓突兀兀俯青霓曉紅黃犢歸平野日午幽禽浴  
 溪滿院薜蘿纏礎暗窗窈窕揚柳壓簷低欲知地僻  
 人到門外泥彌勒菴在四佛山○權近記大院之  
 深鹿印蹄四佛山最一國奉佛老所喜談而欲觀者  
 陽二邑界窮隆而起頂有巨石浮根而立四面皆鑄  
 佛軀故號四佛山其陽崖石又鑄慈氏之容傍置小  
 也其下峯曰法王其陽崖石又鑄慈氏之容傍置小  
 寺曰彌勒菴世傳羅代所創也菴之北有妙峯遙向  
 四佛而峙羅三望禮四佛處也世遠屋圯鞠為榛莽  
 前判事白公增世居寧海癸亥春避倭負母開關顛  
 蹟逾歷數劫幸來茲山之下越明奇丹以病歿營喪  
 追福靡有遺力一曰位告山僧曰吾欲為怙待營立  
 精廬以資冥祐小由回極之悲瘡鉅痛深益用盡然  
 廢不興盍起而新之公收涕曰諾即往相之泉壑請  
 遂培壤爽塹慈像宛然遺基具存迺契於心迺樂以

東嶽二



趨斐別荒翳剷除砂土豎屋四楹以重簷有堂有  
廚既確且堅朱甍碧椽奐輪可觀欲託顏末揭壁而  
未也時余以言事忤省臺謫來寧安白公既還桑梓  
請之至再子不得固辭乃筆其言以誌嗚呼世俗事  
親苟營喪葬而已爾白公能盡制而猶慊然乃於避  
倭播蕩之餘創寺印經以置愍之無窮之利旣終追  
遠之孝可謂加  
於人一等矣

**祠廟**

**社稷壇** 在州西

**文廟** 在鄉校

**城隍祠** 在天屬

**壇** 在州北

**古跡**

**白華山** 有古石城周一千九百四

尺內有一溪五泉今廢

**沙伐國**

**古城** 在屏風山下城傍有二隆然世傳沙伐王

陵。新羅末甄萱之父河慈介據此城

**化**

**昌縣** 金富載云本知乃彌知縣景德

王以名為尚州領縣今未詳

**功城廢縣**

本新羅大井部山古麗改今

名顯宗時來屬在州南三十里

**永順廢縣** 本州

北面

林下村高麗時以村人姓太音謂地有功

改今名陞為縣仍屬在州北二十五里

**青里廢**

**縣** 一作理本縣在州北八里景德王改名青

里屬高麗改今名為局在州南二十里

**茂**

**林部曲** 在州北三十里

**連山部曲** 在洛東江東

**白**

**原部曲** 在州南

**河海部曲** 本州

**白**

**陽實部曲** 在州南

**鐵銀所** 俱在

**白**

**加良部曲** 在州南

**保良部曲** 在州東

**平安**



部曲 平山部曲 真在功 三善部曲 丹

谷部曲 生物部曲 真在舟 海上伊所 在中

**名宦新羅** 金庾信 真在舟 真在功 真在舟 真在功

伊登 法興王十二年以天 **高麗** 李周佐 穆宗

第調高州牧 金富侁 肅宗朝 韓冲 司錄 鄭克永

司錄初到州人以此 鄭沆 皆歎服州人以此 鄭一 韓謂沆及克

也 梁一俊 仁宗朝為副使政 崔惟清 仁宗時

政 德 崔奇遇 中第補司錄 崔得枰 為守民 崔宰

得枰之子恭愍朝出牧辛丑冬王避兵南徙明年春

幸尚州辛盡力供辦惟恐一毫或傷於民不事饋遺

有求之不得 尹諧 為司錄民有亂其妹之時旱甚

者稍短之 金仁鏡 敗為於使題思歷云 尚州司錄

刑部尚書左贊 崔滋 尚州司錄 崔宰 兼掌記

入為國學亭諭後又出於金之 曾為第記

類如王復作 頭 亦 故亭三五 八 會及誕節

兩界兵為使諸牧都 府上 嚴 實中 書 下 第 其高

下而勝之 及是 魯 成肉之 表 履必居 第一 之 亡 無不

嘆服州為一 道之 旨 欲 訖 尤 難 三 之 日 大 如神



為州官時有... 縣所至作入... 莫敢後... 以禍... 妖... 其... 務... 吏... 能... 其... 忠... 按... 退... 薦... 安... 軸

崔仙清

本朝

權執經

以知

朴以昌

為教

李仁孫

以觀察使

趙晤

為州

金鈞

為牧

李全粹

俱為

新增

鄭宗輔

為牧使民

人物高麗

金得培

州吏金祚女口萬官年七歲父

于道左而走既三日得之林下自言夜則有物來抱... 畫則去入皆驚異之乃虎也及笄適戶長金鎰生祿... 祿生三男長曰得培登第補藝文檢閱遷典客副令... 從恭愍入元宿衛及丁即位授右副代言六年為西... 止面紅頭倭賊防禦都指揮使尋拜樞密院直學士... 仍為西北面都巡問使兼西京尹上萬戶七年紅頭... 賊偽平章毛居敬等陷義州殺府使朱永世及州民... 千餘得培與安祐李芳實率兵進擊凡九戰奏凱而... 還拜翰忠保節定遠功臣政堂文學十年紅賊又寇... 朔州得培為都兵使與安祐李芳實率兵擊賊賊陷... 京城進軍急擊斬首一十餘萬賊遂平金鏞恐得培... 等成大功為王所重使安祐等殺鄭世雲因為罪



而殺之聞者莫不嗟悼

金先致 得培之弟以郎將從全羅道

十人累轉戶部郎中恭愍時從元帥李岳禦賊錄功

一等選吏部侍郎紅賊陷京城從諸將收復累官密

直副使出為雞林府尹陞同

金得齊 得培之弟官

知密直辛禡時封洛城君

金守雌 中第調金壤縣尉仁宗朝直史館李資謙

呼亭北掘地藏之得不焚遷直翰林院以母老乞郡

出為禮州防禦使卒毅宗時吏部奏守雌不惜身命

移藏國史未蒙顯賞深

可惜也命贈吏部侍郎

李敏道 元河間府人順帝

功於國封高山君

命以川為本貫

本朝朴安臣 登第官至藝文

肅 太宗朝為臺官坐言事當誅顏色自若口吟

絕云數當千載應河清自謂君王至聖明爾職不恭

甘受死恐君得殺諫臣名以磁火畫地成字願日記

獄吏曰富以詩上聞否則我為厲鬼爾

矣太宗聞而霽威赦之後奉使日本還

抽刃攔入船中抄掠行具安臣

拒賊畏不敢近一行賴以安全子以昌亦

登第官至刑曹參判性強抗不屈於人

登式舉官至

兵曹判書

狀元參佐翼佐理

富居

高麗

趙云

乞

以典法

高麗

申

祐

其父

新

本朝



朴世延

事親孝及歿葬祭盡禮居廬二年一不列家喪畢徘徊不忍去痛哭數日里人莫不

感泣曰必晨謁於

烈女本朝

金氏

金得妻也年十七得死葬

變守信以

新增鄭氏

校理權達子妻燕山甲子連手被殺鄭氏時在咸昌村舍

待夫歿還葬托骨其側氣力已盡吾其死矣痛哭而

絕今上

題詠

地形真似虎起伏

李奎報詩尚州古者此

下戈百戰生死地惟有江山閱盛衰國破為州州作

萬屋龍纏栢蛾眉齊拜環佩鳴聞有紫雲知是誰

沙伐舊篋猶朕景

河崙詩云徐

不見龜

曠洛水中

鄭發詩宛門之油商山裏云云沙

邑跨商洛

元樞詩云三千年洛水書應出

朴元亨詩云

萬井千區遠

星州牧

東至大丘西至仁川

南至高靈西至禮學界六十二里

北至三陟南至仁川

建置沿革

本新羅本彼縣

三國遺事以星山



一縣... 景德王改新安屬星

山郡後改碧珍郡高麗太祖改京山府

景宗降為廣平郡成宗改公州都團鍊

使顯宗廢團鍊使復為京山府忠烈王

陞興安都護府後改今名為牧忠宣王

降為京山府本朝因之

太宗朝安御胎于府之祖谷山陞為牧屬

縣加利縣在州南五十九里本新羅一利縣景德王改名星山郡高麗初改今名顯宗時

來屬別號岐城八莒縣在州東七十二里本新羅八居縣一云仁里景德王改名八里屬壽

昌郡高麗復稱八居後居轉而花園縣在州東七

為莒顯宗時來屬別號七谷新羅舌火縣景德王改今名屬壽昌郡高麗顯宗時來屬後移屬大上後復之屬別號錦城

負牧使判官教授各一

郡名本彼星山伽倻新安碧珍

廣平武州京山興安

姓氏本州李裴呂白全車朴林開姜孫

金趙並八莒都玄任田卞裴林並加



利尹趙寧洪鄴金花園丁曹葛徐石

韓李白

並表

**風俗**

俗尚華麗

地理志俗尚華麗好鷹犬

善女功

觀風案

**形勝**

山川秀異

鄭麟趾記

聯峯疊嶂長川平楚

李崇仁夢松樓記

居一道之中

地在要衝

並申叔舟記

**山川**

印懸山

在小山九

祖谷山

在州南三十五里奉安太宗

御禪石山

在州北二

積山

在州西二

琴山

在花園縣

星山

在州東

斐旨山

在州西二

公山

在八莒縣東北二十里山之東永川新伽

仰山

在州西在四下八里以危陔川○李崇仁詩

寒蒨葱絕壁屹立撐青空流泉直瀉拖白虹春朝折

芳秋賞月夏日飲冰冬看雪仰山四時有誰識廉公

好事凌華確二年役役塵上惡清夢每夜天南極佳

哉仰山信希有况是星州我鄉曲先生萃屋山之東

上人蓮社山之中賦詩說涉兩清絕何當握手慰飢

渴○作鑿星州思流形陔郡東蒼根蟠厚地翠色滿

晴空猿鶴經年另烟霞自昔同我未登絕頂第一望

夫崧○山石巉岩未易躋放驢隨意杖枯藜雲開韓

修道山

在州西八十五里

赤峴

在州西五十二

知禮居昌兩邑界



太子岩 在州西十二里圓石疊立三層高九尺 大

平村 在八莒縣西十五里 ○享譽詩誰云此地大

赤松孫 疑是 東安津 在州東二十六里即所耶 客沙鷗 近不飛萬里難馴 溪津 在州南四十九

非汝獨莫歎塵土汚人衣 尹 溪津 在州南四十九

所耶江 在州東二十里即仁同縣漆津之下 馬

鋪川 在州北十一里源出大也 伽川 在州西

南流入高靈縣境 伊川 其源有二一出積山一

里抱城東流入二東安津房文仲鄉 紗羅池 在八

西二 仍火浦池 在州南 鼎洞池 在八莒縣 東

亭池 在州東 汝斤乃池 在州東 泊畏池 在州

十四 同萬池 在州南 巨留池 在州南 助是池

在州北 大家谷池 在州西 極只池 在州北 竹

池 在州北 所伊池 在八莒 水向池 在八莒 曉

星池 在花園 縣東

**土產** 銀口魚 松蕈 紫草 漆 蜂蜜

磁器 安息香 海松子



**城郭**

邑城

上築周四千五百七十二尺高十三尺羅閣

德庚辰改築石城周四千五百七十二尺高九尺

**烽燧**

星山烽燧

南應加利縣伊夫角山

北應加利縣伊夫角山

在

北二十里北應仁同若木縣朴執山

末應德山

**烽燧**

在加利縣東應花園縣

城山烽燧

在花園縣

北北應大丘河濱縣馬川山西應末應德山

伊夫老山烽燧

在加利縣西南

應高靈縣望山北應星山

**宮室**

實錄閣

在城內客館東北

藏本朝實錄詩軒轅鳳曆

紀王春九五龍飛見大人石室

百花軒

即東軒

營記已之有館舍雖宇所以尊使命厚賓客也為邑

四方所命乎星州建邑自新羅之初縣而為郡郡而

為府府而為州不失境土以至今其歷年在南州

為最又凡三屬縣地大民豪州治又居一道之中驛

使交至賓旅輻輳而館廡歲久不足以接賓客待使

命也然近年以來法嚴民悍凡守邑者率皆以興作

為或坐見館廡頹毀雖一石一瓦不復修整之福于

而符遞吾同年金君有銑為牧天政成事簡數日

州為南方巨邑地在要衝而館廡是為守者不為

措意可乎法雖嚴不犯法則何畏於法民雖悍不煩

因舊制而廣之不數月而訖功凡二楹前有橫廊明

朗開豁庭除有序植之雜花乃道吏馳書請記僕嘗



見君之粹義州也知無不為孜孜不怠義之為州境  
連上國使命所集商賈所走號為難治而君遊刃俗  
如吾友全公子澗氏於人少時前可其按嶺南而還  
也問南州之治則舉君第一曰勤於治事敢於有為  
子灝氏所言與僕前日所見悉同公而豈不驗哉每  
悲子灝氏之不可復見則思其言而益信子君矣當  
無事之時不煩民不犯法者高齋矣與六二作為人  
所不敢為而能如是是豈無所自歟不煩民仁也不  
忘法義也不怠勤也敢為敏也仁義德之府也身之  
葆也以此自處而行之以勤敏何所為而不可矧茲  
一軒乎金君其勉之其毋孤子灝氏之知三副僕之  
信乎君者叔舟功名欺世且久正欲謝事尚墨吾有  
鄉與州接壤如得一參賓席軒之勝槩將為君賦之  
○高麗李兆年詩為報我花更莫加數盈於百不須  
過雪梅霜菊清標外浪紫浮紅也謾多○高麗王康  
詩世故紛紛日漸加菁華冉冉眼中過一軒花事滿

無賴猶喜清陰歲暮冬○南在詩萬事年年鬢雪加  
韶華正似際駒過百花軒上重遊日余并秋桐意緒

多興民閣在客館南左右有紅蓮白蓮二

### 樓亭

### 臨風樓

在客館北○鄭麟趾記星之為州山

頽於南方所以雖不為界首而特稱牧也子昔官遊  
至正再三迢迢風景信乎佳麗之地也而未愜者容  
籬之東州司舍廡逼迫連牆有礙觀望明於左右則  
曰營構已久不記年月毀則有妨於州人是用經歷  
百有餘年莫之能改也星既天邑國家必選縉紳  
中之英雋以遣之應選者苟非剛明俊傑之才豈可  
且鈍不勝其劇名譽因以立落焉景泰二年辛未李  
侯重出救于茲有割鷄之能弊祛利興聲績遠播遂  
咨於衆闡州司於曠地乃起新樓材取方外之廢力  
藉鈴下之閑瓦不待陶石不勞伐倏忽而成丹雘旋



施矣焉輪焉翬飛鳥董屹然為一邑壯觀始可與嶺  
南轟石爭其美夫豈偶然哉以此一事之微亦可以  
見侯之智勇遠邁前賢矣乙亥春侯奉箋來京師具  
言本末且問名與記子聞之乃曰客館與州司相薄  
吾所自也昔之塞今之通昔之隘今之敞前何拘後  
何達也列子泠然之善楚王快哉之當顧不在是歟  
命曰臨風王人執掌暢湮鬱爽精神發詠歸之興者  
必於此而得之墨客吟哦弄花月舒情懷寓浩蕩之  
氣者亦於此而有樂况主人置酒嘉賓在座眼窮千  
里收境萬景笙管並奏獻酬交錯歌聲逐風而飛舞  
袖飄風而舉豈不為一張一弛之時乎因念江山風  
月昔非不有也而散漫無屬今茲一樓之建繫於几  
席之下然後可以不愧於風景而侯之功不啻千萬  
倍也是豈可無記以傳於後云新增姜渾詩雨餘江  
漲沒篙來倚柱觀濶亦壯哉疊浪全籠青草渚連峯  
半入白雲堆欲携短棹乘魚艇思把脩竿上釣臺瀟

灑十年江海志今朝發興酒三杯○試吟佳句發天  
際正值樓中吏牒閑紫燕交飛風拂柳青蛙亂叫雨  
昏山一坐毀謗身多病半載馳驅鬢欲班黃閣故人  
書斷絕客行寥汝滯鄉關○雲梯高倚沈寥天乘月  
登樓非盛六有興衣吟山水窟無心一醉寫羅筵終  
朝庭院絲絲雨漳暮村墟淡烟未辨晴川芳草甸  
謾留題記愧唐賢○龍公起懶詫奇功連日窮陰塞  
大空平地剩添三尺浪長江誰借半帆風樓臺掩映  
鶯花裏蕭蕭暮霏微烟霧中四牡在城東門青雲樓  
謬詢桑梓邑懷鄉王祭自難同  
安塔詩夏初分鏡海邊來吟過三庚致遠臺驛使雷  
馳傳密台文闌火迫選賢才星山暴潦乘槎渡月窟  
清緬養桂催預想奏文開慶席鳳笙檀板錦千堆○  
林椿嘗薄遊至州州倅使名妙薦寢及晚逃歸明朝  
徑赴席賦詩云紅粧待曉帖金鈿為被催呼上綺筵  
不怕長官嚴號令謾噴行客惡因緣乘樓未作吹簫

卷之三十一



伴奔月還為竊藥仙寄語青雲賢學士仁心不用示  
 蒲鞭○朴孝脩詩樓下居人笑語譁畫橋流水柳陰  
 多恨集崔顥題芳草誰為滕王詠落霞山雨曉催燒  
 筍與風時送揀袂歌強留拙句真蕭散滿壁龍騰  
 醉筆  
**夢松樓** 樓址在城北今重修為亭○李崇仁  
 斜 樓記洪武紀元之八年義城丁侯以  
 選治京山既一歲政通歲熟民以樂事迺於治之北  
 起樓焉斬朽陶瓦以時而工則役游手者樓之制高  
 薨楹以紆其望薄丹雘以昭其儉上訖觴諸老先生  
 于其上以落成且圖所以名之也酒半侯起而言曰  
 樓成矣請名之諸先生諸公以樓為侯所起揭第松  
 二字以扁之蓋亦以古人事業名位望侯云侯顧謂  
 子曰諸先生名樓竟于其記余雖不獲則曰凡樓觀  
 臺榭之設所以寓其樂也樂無形也必寓夫彼而後  
 形焉所謂樂者人自得之而推廣其所樂則民同胞  
 物吾與薰蒸融液無所不至彼徒務游觀而已者其

為樂不既狹矣乎是故為人牧者審其所樂何如耳  
 今侯之登茲樓聯峯壘嶂長川平楚隱映以沒於煙  
 霞杳靄之間可望而不可致詰者如在枳梁若夫樵  
 歌于林農謳于野行旅息于蔭以至千馬之散布禽  
 鳥之游翔物皆有以樂其樂而侯之所以與物共者  
 亦悠然怡然於一俯仰也雖然侯之得至於此蓋有  
 在薄書丹壘之外者矣他日侯以循吏最入為公相  
 則諸公所以名樓者尤為有徵矣余喜侯之政同善  
 而今此舉有與物共樂之義故記不牢辭焉或曰春  
 秋每與作必書不于也子之記何足傳不曰時詘而  
 舉贏血余記其在春秋亦  
 從同同而美惡殊者也  
**東亭** 在州東五里池  
 豎石柱為亭

**增南亭**

在州南一里牧使金祐華○黃璠記星居  
 嶺南二遊戶口之康盛詞訟之浩多賓客

之萃集為一道景苟非通敏之才難以試盤錯以見  
 其用也丁丑秋金侯始出牧于州謀事且一年政簡



化行民安茲無商賈願藏實旅欲出替者興廢者完  
舊者新州舊有土城雉堞傾圮羅閣凡百有餘間皆  
以村戶保守民甚病之候申報于監司金公克成仍  
聞于朝於庚辰冬十月始事役不逾三旬而城成焉  
高而右立長而若曳如天建然保障之雄冠于一方  
視城之南隅有隙地又窪灌莽蓬蔚之丘遂登望之  
則川流縈回於三面峯巒拱揖于四圍公山之翠黛  
如嵬之烟雲金烏之劍戟相對乎几案之間想當時  
丘壑草木無不經孤雲噴噴之餘閭里鄉黨有起治  
隱詩書之風者矣溝塍綺錯禾稼盈野春而省耕夏  
而勸課秋而省斂亦可坐此而盡之矣喜曰是可以  
作亭矣通判朴君忠亨議以克合即夷其地而平之  
構亭三楹制克閑敞恢恢乎布賓筵而藏歌舞又立  
行廚凡幾間涵圃垣墉具材取廢寺之木瓦用羅  
閣之舊工倩善手亦不尚民不數月而亭遂新其地  
之雄景之勝當與晉之臺石密之嶺南居季孟之間

**城**

石築周一萬五千九百三十五尺高五尺  
今半頽落內有六溪十泉夷險半之

**山城**

在州西三十三里石築周一萬三千  
六十四尺今半頽落內有溪三泉一

**山城**

在縣東距州七十八里石築周二千四  
百二十二尺今半頽落內有泉二池一

**縣**

金富載云本狄山縣景德王  
改名為星山郡領縣今未詳

**三十葦谷部曲**

在州東三十里

**船南部曲**

在州東十五里

**名宦高麗李公言**

太祖初為本府將軍守本城  
以手詔約為金石之交

百子千孫不改此心念言終始一節上命賜旁邑  
民口以添其丁戶又賜監穀四千餘斛以賞之

**黃元**

宣宗朝出守有吏捕殺人強盜以至黃元  
視曰此并賊也起令放之判官李思絳力爭



曰此盜已服宜治罪不聽後獲也  
盜果向之殺八者吏民服其神明  
李永 肅宗朝知

崔陟卿 為判官吏  
王世慶 殺宗朝登第卒京  
尹

澤 為司  
李寶林 為宰道問婦人哭向哭聲不衰

殺夫者也有人訟鄰人割我牛舌鄰人不服寶林渴

其牛會里人于誓于水令曰以次飲牛牛欲飲即止

里人如令至所訟人則牛駭走訊之果服又有及馬

逸食入麥苗殆盡麥主將訴之馬主曰我有交曰稔

與汝勿訴麥主許之及夏麥再苗猶可牧馬主曰汝

麥亦稔不與麥主執寶林命馬主坐麥主曰俱走

不及者罰馬主不及詰之曰彼立我坐其能及乎寶

林曰麥亦然汝而後由其及稔于汝逸馬食麥罪一

也乞令不告罪二也讎約不與罪三也 **本朝權得**

逐杖之以麥歸告若為政嚴明類此

經 為牧使政治清平  
孫昭 為牧使  
**新增**  
尹碩

輔 為牧使廉  
金祐 為牧使

人物 **高麗**  
李長庚 本州吏也在家聞賓客鳴道聲

李十年 長庚之子  
李萬年 長庚之子  
李

兆年 長庚之子忠烈朝登第遷秘書郎從王朝元  
善 後忠肅王被讒留元兆年發憤如元獻書中  
禮 進戒曰陛下事天子宜日新一日何乃棄  
見 正事乎願改行自飭而親儒雅之士至惡其言踰  
捕 而走曹頤之亂百官附頤兆年乞歸時王彈崔于松  
比 感激王近恤小惡忠直兆年乞歸時王彈崔于松



同兆年跪曰陛下忘明夷之時乎公惡少假威力略

婦士攘財貨民不樂其生臣恐禍在朝夕此而不恤

顧既細娛乎殿下聽老臣之言去便佞用賢良不復

好慢遊則臣雖死瞑目矣數諫王不納嘆曰數諫不

納責有所歸既不能順其美適足以增其惡非臣所

以愛三也不如去明日匹馬還鄉不交人問事以政

堂文學卒李獯兆年之子性淳厚循循敬元李承

謚文烈李獯長庚之孫仕元朝累遷遼陽省參政恭愍王六年

郎平李百全以詞賦進官至國子監李承休利加

章事李百全大司成寶文閣學士李承休利加

縣人少孤力學高宗時登第官至監察大夫性正直

無求於世後入顯隨龜洞躬耕養母居十餘年安

集使李深敦勸赴京後為殿中侍史上疏極論利害

忤旨罷歸龜洞舊隱別構容安堂著帝王韻記居十

年忠宣下書召之承休辭以老病王復下書云寡人

素聞卿名思欲召之治人長州去持議大夫幸為蒼生

一起承李仁複字元禮侯之子出應朝登第調福

元朝制科始大元置監官以察學士承休位中書



其賞曰此... 裴克廉 本朝 李

稷 太... 李

李 威... 李

王寧 所厚之... 裴現

李 自堅 登

李 自華 自健

李 自健 官至刑部

有氣 既登第 寓居 高麗 金洙 詳善 本朝 金

孟性 後登第 孝子 本朝 金文尚 洙

子天性 三年 金自強 年幼喪父 奉

途仍焚其廬 強願 金

年如初 朴 知 官 嘉 金

承得 官 離 金

父 承 金

金 信 還 親 家 禮 言 廬



賜物三年 **新增** 裴敬人 母得惡疾醫治不效 李植

父男 蓮 獲 孫 皆 歿 裴 氏 進 士 裴 中 言 女 也 既 葬 歸 士 族 李 崇 以 終 六 年 事 裴 氏 進 士 裴 中 言 女 也 既 葬 歸 士 族 李 崇

**烈女** **高慶** 裴氏 崇

京 郊 善 治 內 事 供 養 姑 氏 進 士 裴 中 言 女 也 既 葬 歸 士 族 李 崇 無 敢 禦 者 束 郊 野 村 合 浦 裴 氏 進 士 裴 中 言 女 也 既 葬 歸 士 族 李 崇 無

居 里 裴 氏 抱 乳 子 走 入 二 賊 持 箭 注 矢 裴 氏 度 不 能 脫 置 乳 子 岸 上 走 入 二 賊 持 箭 注 矢 裴 氏 度 不

免 而 死 裴 氏 願 見 賊 罵 曰 何 不 速 殺 我 我 豈 可 賊 者 邪 賊 發 矢 中 裴 氏 發 誓 曰 送 子 羅 氏 監 祭 羅 尚

紅 中 體 覆 使 趙 後 仕 三 門 羅 氏 監 祭 羅 尚 殿 直 提 學 裴 閏 一 妻 四 子 羅 氏 監 祭 羅 尚 年 凡 喪 葬 一 從 文 公 家 禮 不 川 江 屏 事 開 旌 閭

**本朝** 訥德 其 夫 面 不 為 虎 所 搏 訥 德 持 劍 擊 虎 夫 得 脫 事 聞 閭 **新增**

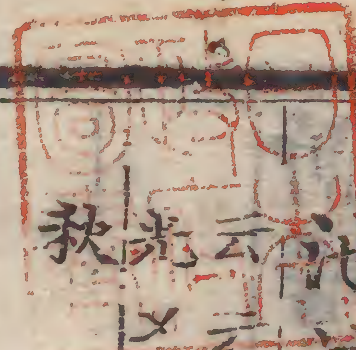
**文德** 書 負 金 戒 河 妻 也 夫 溺 水 死 哭 泣 不 輟 終 喪 年 不 茹 葷 不 飲 酒 食 肉 示 嘗 與 人 笑 談 事 聞 閭

**題詠** 喬木舊閣懷世德 李 穀 詩 云 落 一 簾 霞 孤 鶴 認 此 才

香霧錦成堆 前 人 詩 史 擬 百 江 分 洛 水 天 花 軒 裏 看 云 云

池濱 唐 詩 云 雲 湖 山 形 勝 甲 南 州 寧 詩

喬木寒烟鎖古州 孟 詩 云 霜 家 家 霜 粟 得 霜





新增東國輿地勝覽卷之二十八

齊東野語 卷之二十八

齊東野語 卷之二十八

齊東野語 卷之二十八

齊東野語 卷之二十八



